

## Пећка патријаршија - духовно седиште Метохије и православља

Пише: Драгиша Спремо  
субота, 02 октобар 2010 06:06

---



Пећка патријаршија, у којој се вековима налазило средиште српских архиепископа и патријарха, један је од најзначајнијих споменика српске прошлости.

На крајњем северозападу питоме Метохије, у подножју планинског масива Проклетија, налази се Пећ - велики и привлчан град на обалама Бистрице, чији историјски корени сежу у далеку прошлост. Уз стари Рас у Рашкој области и Призрен на југу Метохије, Пећ је још у 13. веку била један од највећих и најзначајнијих градова српске средњовековне државе Такав значај, а и каснији свеопшти развој, Пећ је могла да има захваљујући понајвише Пећкој патријаршији - том чувеном светилишту из времена Саве Немањића, једном од извора српске духовности.



Пећка патријаршија је, заправо, манастирски комплекс од неколико црквених здања подигнутих током 13. и 14. века, који у архитектонском, историјском, ликовноестетском и сваком другом погледу чини јединствену и функционалну целину. Патријаршија је, иначе, у непосредној близини Пећи - налази се на левој обали Пећке Бистрице, на самом улазу у живописну Руговску клисуру.

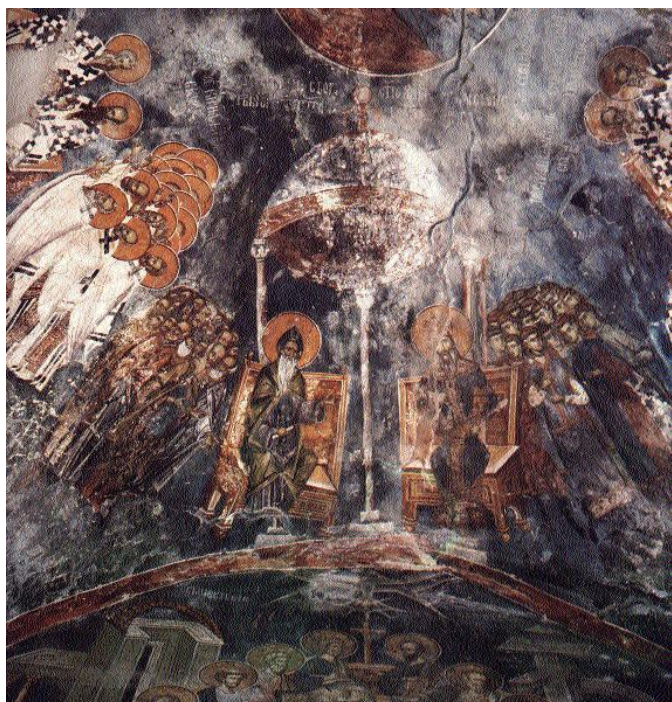
Дуго у прошлости, по вишедеценијској традицији, о заштити метохијских манастира - Пећке патријаршије, Високих Дечана и Девича бринуле су посебно изабране војводе, које су тај частан и одговоран посао обављале добровољно и бесплатно. Војводе су били овдашњи Шиптари, изабрани из породица које су уживале посебан углед и међу Србима и међу Шиптарима. Историја манастира Пећке патријаршије, чији почетак датира од

Пише: Драгиша Спремо  
субота, 02 октобар 2010 06:06

---

првих деценија 13.вијека, уско је повезана са животом и развојем српске средњовјековне државе у вријеме њеног формирања, највишег политичког успона, као и у тешко време робовања под Турцима. На простору овог манастирског комплекса, записали су историчари, у време светог Саве (Растка Немањића) налазио се један од метоха манастира Жича. Како се Жича, у којој је било седиште Прве српске архиепископије, налазила на периферији државе, то је одлучено да се архиепископски трон пренесе на безбедније место. Тадашњи жички игуман, каснији архиепископ Арсеније II, изабрао је манастирски метох на самом улазу у Руговску клисуру и ту саградио цркву Светих Апостола.

После 1253. године, када је Жича страдала од провале Бугара, седиште Архиепископије пренесено је дефинитивно у Пећ. Од тада, с мањим прекидима све до 1766. године, Пећ је резиденција свих српских архиепископа и патријарха. Године 1346. цар Душан Пећку архиепископију проглашава Пећком патријаршијом. Она опстаје као врховна црквена православна установа у српској држави још много деценија након пропасти српске државе - у изузетно тешким условима живота под Турцима.



Поред историјског развоја кроз који је пролазила, пажњу многобројних посетилаца ривлачи и сама архитектура Пећке патријаршије. Објекти из манастирског комплекса грађени су, дограђивани или преправљани током неколико векова, што је видљиво и на самим фасадама. Иначе, стручњаци су утврдили да је градитељство Патријаршије базирано на два школама: рашкој из 13. и косовскометохијској из 14. века. Црква Светих Апостола припада рашкој, а све остале косовскометохијској градитељској школи. Велику, непроцењиву уметничку вредност редстављају фреске којима је осликана

унутрашњост црквених здања, као и манастирска ризница.

Најстарији живопис је из 13. века и налази се у цркви Светих апостола. Ту су заступљене углавном сцене из Новог завета, на којима су осликане фигуре у једноставној одећи веома строгих физиономија. И поред тога, фреске одишу богатством колорита.

Живописи цркве Светог Димитрија и Свете Богородице - како је назначено у стручно обрађеној хроници манастира - највећим делом потичу из 14. века, док сликарство припата припада претежно 16. веку.

На крају да поменемо и манастирску ризницу. У Пећкој патријаршији чува се знатан број икона, књига и разних уметничких предмета који су коришћени за богослужење или украшавање манастирских цркава.

Пећка ризница основана је у 13. веку. Обогаћена је нарочито у 14. веку, када се у њој нашло мноштво предмета примењене умјетности, рађених у различитим техникама. Реч је о предметима који су обликовани у злату, сребру, слоновој кости, дрвету и племенитим металима.

Током немирних времена у прошлости многи од тих драгоцених уметничких предмета су нестали или уништени. Међутим, и оно што је остало до наших дана говори несумњиво о неизмерном уметничком богатству пећке ризнице.